



# CITTA' DI SANTARCANGELO DI ROMAGNA

SETTORE TERRITORIO  
SERVIZIO LAVORI PUBBLICI

PIAZZA GANGANELLI, 1 - 47822 SANTARCANGELO DI ROMAGNA - TEL. 0541 356356 - EMAIL urp@comune.santarcangelo.rn.it



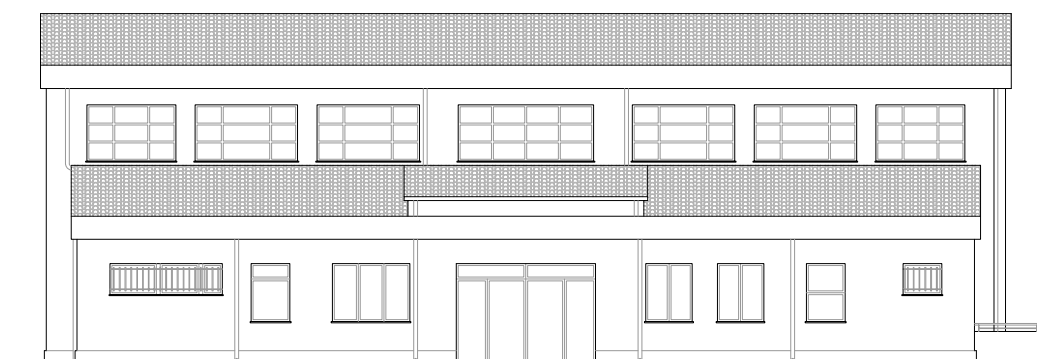
*Ministero dell'Istruzione*



**UNIONE EUROPEA**

Fondo europeo di sviluppo regionale

Fondi Strutturali Europei - Programma Operativo Nazionale "Per la scuola, competenze e ambienti per l'apprendimento" 2014-2020. Asse II - Infrastrutture per l'Istruzione - Fondo Europeo di Sviluppo Regionale (FESR). Obiettivo Specifico 10.7 - Azione 10.7.1 - "Interventi di riqualificazione degli edifici scolastici (efficientamento energetico, sicurezza, attrattività e innovatività, accessibilità, impianti sportivi, connettività), anche per facilitare l'accessibilità delle persone con disabilità"



**OGGETTO:  
INTERVENTI DI ADATTAMENTO FUNZIONALE PRESSO LA  
SCUOLA MEDIA "TERESA FRANCHINI" SUCCURSALE DELLE  
AULE DIDATTICHE IN CONSEGUENZA DELL'EMERGENZA  
SANITARIA DA COVID-19 CUP C44H20000430006**

X	PROGETTO DI FATTIBILITA' TECNICA ED ECONOMICA
X	PROGETTO DEFINITIVO
	PROGETTO ESECUTIVO

RESPONSABILE UNICO DEL PROCEDIMENTO:

**ARRIGO ARDINI GEOMETRA**

PROGETTISTA E COLLABORATORI:

**ALESSANDRA GARATTONI GEOMETRA**

**ROBERTO FARINA ARCHITETTO**

ELABORATO:

**RELAZIONE GENERALE**

ALLEGATO:

**"A"**

TAVOLA:

DATA:

**13/08/2020**

SCALA:

**ALESSANDRA GARATTONI GEOMETRA (C.S.P. e C.S.E. ai sensi del D.Lgs 81/2008)**

PERCORSO E NOME FILE:

J:\1 - Lavori Pubblici\00\_LAVORI PUBBLICI\02\_SCUOLE\SCUOLA MEDIA SAFFI PON 2020 INFISSI\02\_PROGETTO\00\_Prog\_Def\_Esec

# **INTERVENTI DI ADATTAMENTO FUNZIONALE PRESSO LA SCUOLA MEDIA "T. FRANCHINI" SUCCURSALE DELLE AULE DIDATTICHE IN CONSEGUENZA DELL'EMERGENZA SANITARIA DA COVID-19- CUP C44H20000430006**

<b>1. INTRODUZIONE .....</b>	<b>2</b>
<b>2. DESCRIZIONE PUNTUALE DEGLI INTERVENTI IN PROGETTO PRESSO LA SCUOLA SECONDARIA.....</b>	<b>2</b>
<b>2.1. Analisi Palazzine A e B .....</b>	<b>2</b>
<b>2.1.1 Interventi progettati presso le Palazzine A e B.....</b>	<b>2</b>
<b>3. DESCRIZIONE DELLE FINALITA' DELL'INTERVENTO .....</b>	<b>6</b>
<b>4. ATTESTAZIONI DI CONFORMITÀ ALLE NORME URBANISTICHE ED EDILIZIE .....</b>	<b>6</b>
<b>5. REGOLE E NORME TECNICHE – VINCOLI DI LEGGE RELATIVI AL CONTESTO .....</b>	<b>6</b>
<b>6. ASPETTI DI CARATTERE AMBIENTALE.....</b>	<b>6</b>
<b>7. TEMPI DI ATTUAZIONE.....</b>	<b>6</b>

## 1. INTRODUZIONE

Premesso che secondo i disposti dell'art. 1, comma 6, della legge n. 55 del 2019, il quale testualmente recita:

*"per gli anni 2019 e 2020, i contratti di lavori di manutenzione ordinaria e straordinaria, ad esclusione degli interventi di manutenzione straordinaria che prevedono il rinnovo o la sostituzione di parti strutturali delle opere o di impianti, possono essere affidati, nel rispetto delle procedure di scelta del contraente previste dal decreto legislativo 18 aprile 2016, n. 50, sulla base del progetto definitivo costituito almeno da una relazione generale, dall'elenco dei prezzi unitari delle lavorazioni previste, dal computo metrico-estimativo, dal piano di sicurezza e di coordinamento con l'individuazione analitica dei costi della sicurezza da non assoggettare a ribasso. L'esecuzione dei predetti lavori può prescindere dall'avvenuta redazione e approvazione del progetto esecutivo;"*

La presente relazione viene redatta a corredo del "progetto definitivo" degli "INTERVENTI DI ADATTAMENTO FUNZIONALE PRESSO LA SCUOLA MEDIA "TERESA FRANCHINI" SUCCURSALE DELLE AULE DIDATTICHE IN CONSEGUENZA DELL'EMERGENZA SANITARIA DA COVID-19- CUP C44H20000430006" .

Il progetto interessa i due edifici detti Palazzina A e Palazzina B della succursale della Scuola Media Teresa Franchini posta in Via Galilei a Santarcangelo di Romagna.

A seguito della necessità di garantire il rispetto di quanto previsto all'interno del Decreto n. 39 del del 26/06/2020, sentito l'RSPP della Scuola secondaria si è reso necessario intervenire al fine di poter adattare gli spazi esistenti e renderli idonei ad ospitare gli alunni, modificando la tipologia degli infissi e soprattutto la loro modalità di apertura, al fine di poter garantire la collocazione in sicurezza dei banchi anche in prossimità delle aperture oltre al rispetto delle indicazioni previste dalle Linee Guida.

## 2. DESCRIZIONE PUNTUALE DEGLI INTERVENTI IN PROGETTO PRESSO LA SCUOLA SECONDARIA

### 2.1. Analisi Palazzine A e B

Le due palazzine che compongono il complesso scolastico (assieme alla palestra non oggetto di intervento) sono pressoché identiche, composte da una piccola porzione interrata e due piani fuori terra. Al piano terra di ciascuna palazzina sono allocate aule didattiche, servizi igienici e locali di servizio, il piano primo invece è composto solo da aule didattiche e servizi igienici.

L'accesso principale di entrambe le palazzine affaccia sulla Via Galilei.

#### 2.1.1 Interventi progettati presso le Palazzine A e B

L'intervento in progetto riguarda la sostituzione all'interno delle aule (sono pertanto esclusi dall'intervento corridoi, bagni e depositi) degli infissi esistenti con infissi apribili sia in battuta che a vasistas, al fine di garantire il corretto posizionamento dei banchi all'interno delle aule ed il mantenimento delle distanze previste dalle linee guida, oltre alla possibilità di aprire le finestre in totale sicurezza per gli alunni. Nelle aule poste al piano terra di ciascuna delle due palazzine si è provveduto recentemente a sostituire gli infissi, quelli esistenti (a 3 ante apribili in battuta – anta singola e anta accoppiabile) saranno modificati sostituendo l'anta singola con una apribile in battuta e a

vasistas e aggiungendo un meccanismo di bloccaggio in apertura delle ante accoppiate, per garantire, anche in apertura la sicurezza degli utenti.

Seguono immagini esplicative delle attività in progetto.

LEGENDA INFISSI:

TIP. 1



AL PIANO TERRA FABB. "A" E FABB. "B", SOSTITUZIONE N.5 INFISSI A TRE ANTE SENZA OPERE MURARIE, IN VANO MURARIO 1.92m(L) x 1.30m(H).  
NUOVI INFISSI SEMPRE A TRE ANTE CON APERTURA PER CIASCUNO AD ANTA ERIBALTA;

TIP. 2



AL PIANO PRIMO FABB. "A" E FABB. "B", SOSTITUZIONE N.32 INFISSI A TRE ANTE SENZA OPERE MURARIE, IN VANO MURARIO 1.50m(L) x 1.30m(H).  
NUOVI INFISSI A DUE ANTE CON APERTURA PER CIASCUNO AD ANTA E RIBALTA;

TIP. 3



AL PIANO TERRA FABB. "A" E FABB. "B", SUI N.32 INFISSI ESISTENTI A TRE ANTE (COMPOSTI DA UN'ANTA SINGOLA E DUE ANTE ABBINATE) SOSTITUZIONE DELL'ANTA SINGOLA CON ANTA E RIBALTA, E INSTALLAZIONE SULLE DUE ANTE ABBINATE ESISTENTI DI SISTEMI DI BLOCCAGGIO, IN VANO MURARIO 1.50m(L) x 1.30m(H);

TIP. 4



AL PIANO TERRA FABB. "B", SOSTITUZIONE N.2 INFISSI AD UN'ANTA SINGOLA SENZA OPERE MURARIE, IN VANO MURARIO 0.70m(L) x 1.60m(H), CON NUOVI INFISSI AD UN'ANTA CON APERTURA AD ANTA E RIBALTA,

TIP. 5



AL PIANO TERRA FABB. "B", SOSTITUZIONE N.1 INFISSO A TRE ANTE SENZA OPERE MURARIE, IN VANO MURARIO 1.52m(L) x 2.00m(H).  
NUOVI INFISSI A DUE ANTE CON APERTURA PER CIASCUNO AD ANTA E RIBALTA;



MODIFICA MECCANISMO APERTURA SOPRALUCE

Immagine 1 - Piano terra Palazzina A

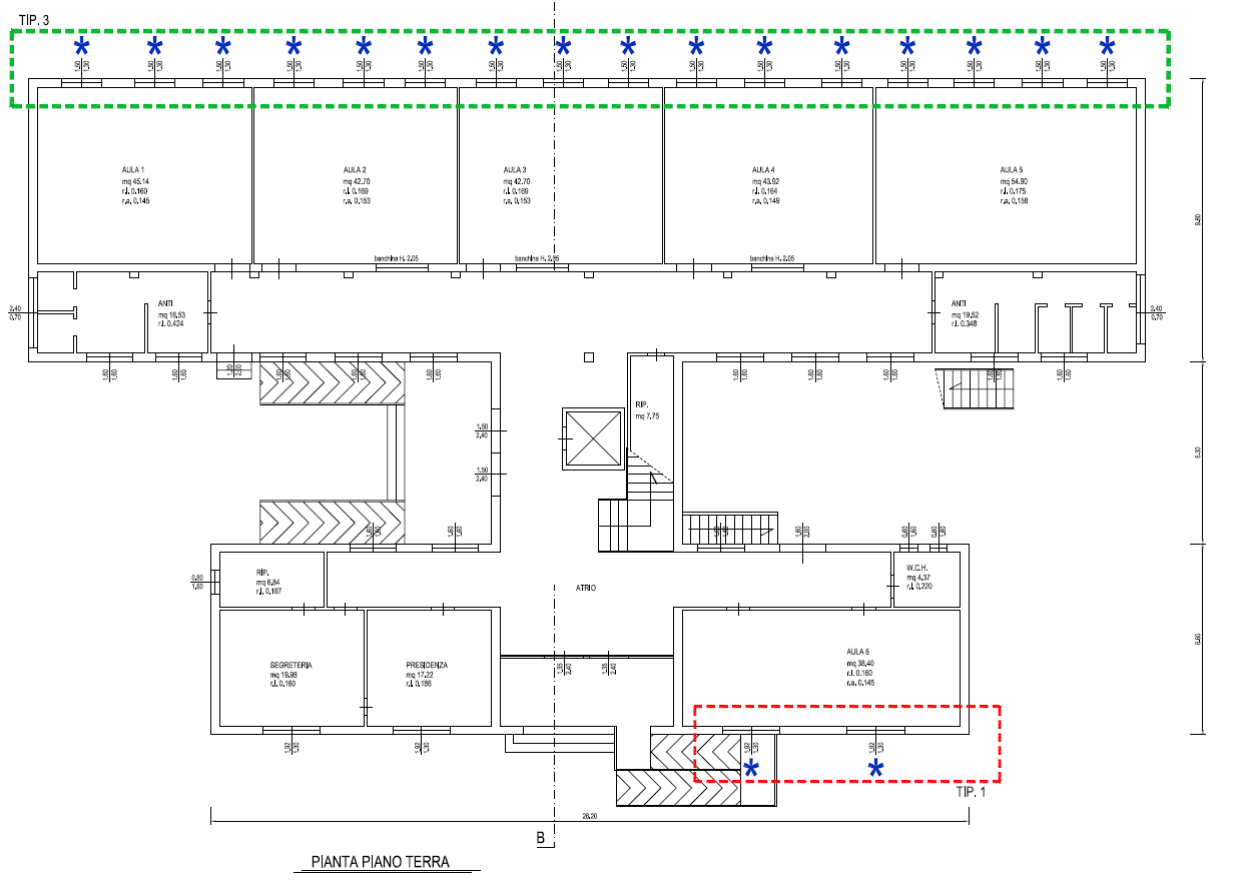


Immagine 2 – Piano primo Palazzina A

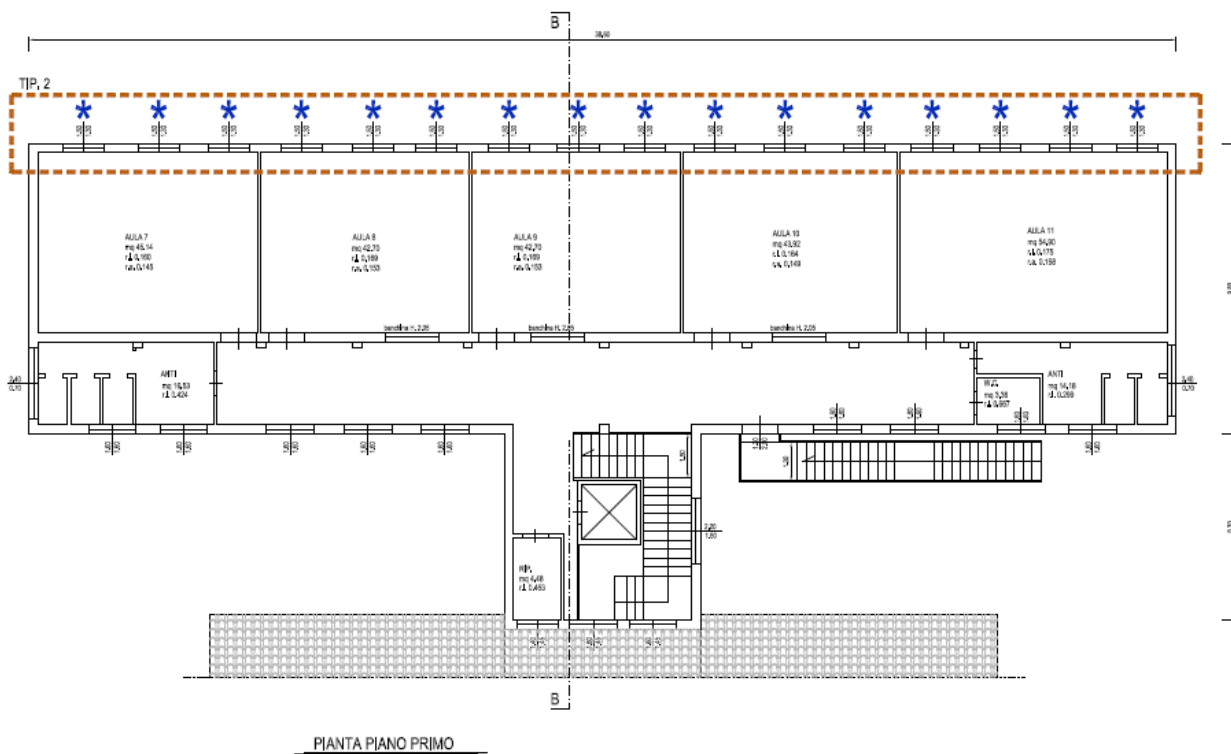


Immagine 3 - Piano terra Palazzina B

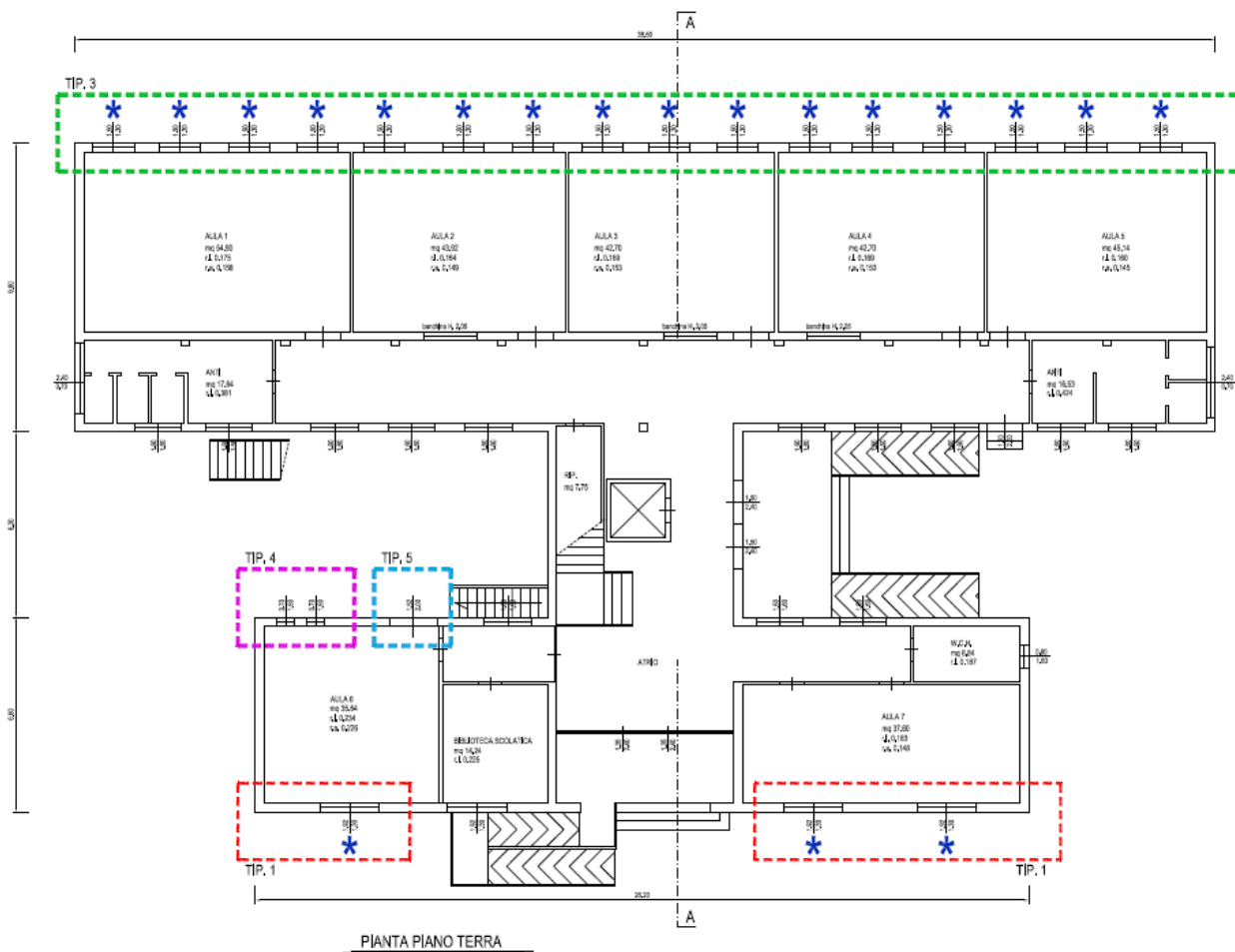
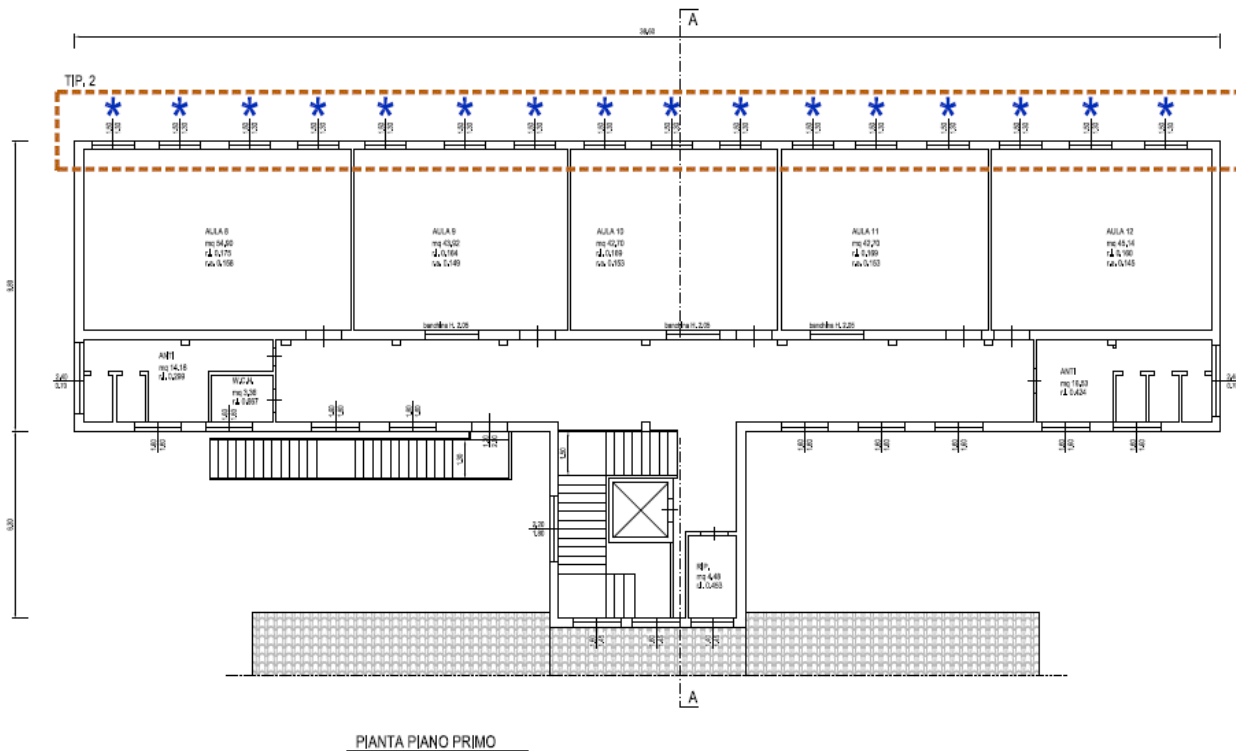


Immagine 4 – Piano primo Palazzina B



### **3. DESCRIZIONE DELLE FINALITA' DELL'INTERVENTO**

La finalità dell'intervento è quella di adeguare funzionalmente gli spazi/aula di entrambe le palazzine per poter agevolmente collocare i banchi nelle aule, a garanzia del rispetto in sicurezza delle disposizioni delle Linee Guida oltre a garantire una miglior fruibilità degli spazi.

### **4. ATTESTAZIONI DI CONFORMITÀ ALLE NORME URBANISTICHE ED EDILIZIE**

Le attività in progetto sono conformi agli strumenti urbanistici vigenti ed adottati, ai regolamenti edilizi vigenti, ed alle altre normative di settore aventi incidenza sulla disciplina dell'attività edilizia (vedasi nello specifico elaborato "F" – Schema relazione tecnica art. 8 DGR 20 Luglio 2015 n. 967). Non sono previsti interventi per l'eliminazione e superamento delle barriere architettoniche. Gli interventi sono privi di rilevanza per la pubblica incolumità ai fini sismici.

### **5. REGOLE E NORME TECNICHE – VINCOLI DI LEGGE RELATIVI AL CONTESTO**

Non è in progetto alcuna variazione che possa influire sulle norme tecniche o sui vincoli di legge relativi al contesto in cui si trovano le opere in progetto. Non sono previste neppure modifiche relative all'accessibilità. La viabilità non verrà in alcun modo modificata.

### **6. ASPETTI DI CARATTERE AMBIENTALE**

Valutata la tipologia degli interventi in progetto Trattandosi di opere principalmente interne non sono valutati impatti sulle componenti ed unità ambientali. Non sono previsti interventi sugli impianti.

### **7. TEMPI DI ATTUAZIONE**

A seguito dell'approvazione da parte dell'Amministrazione del progetto, considerato che è garantita la copertura finanziaria, si provvederà immediatamente ad espletare le necessarie attività di gara.

#### **Il progettista**

Geom. Alessandra Garattoni

Rimini, lì 13 agosto 2020